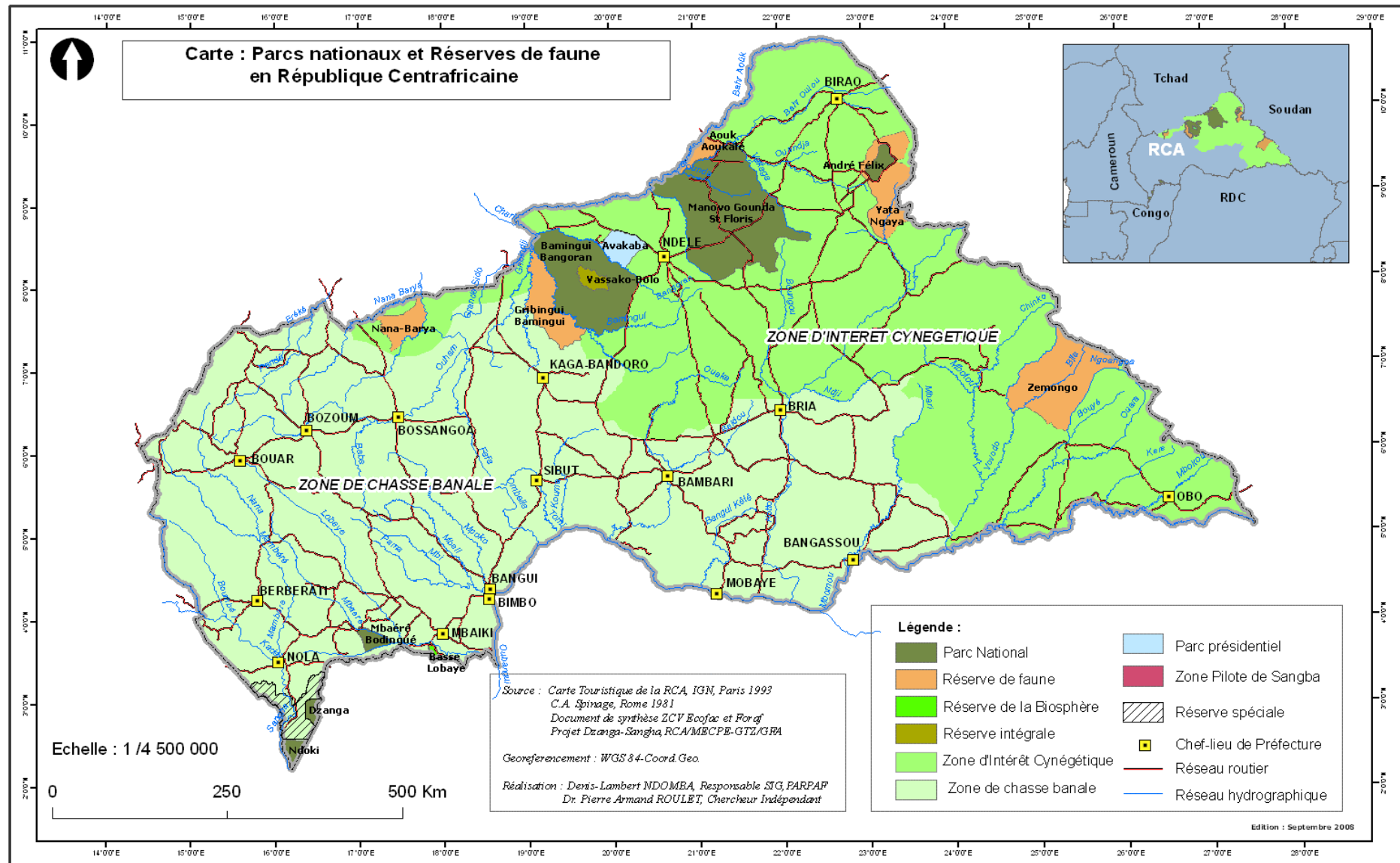


Etude Comparative des Zones Cynégétiques Villageoises (ZCV), Résultats en Afrique Centrale

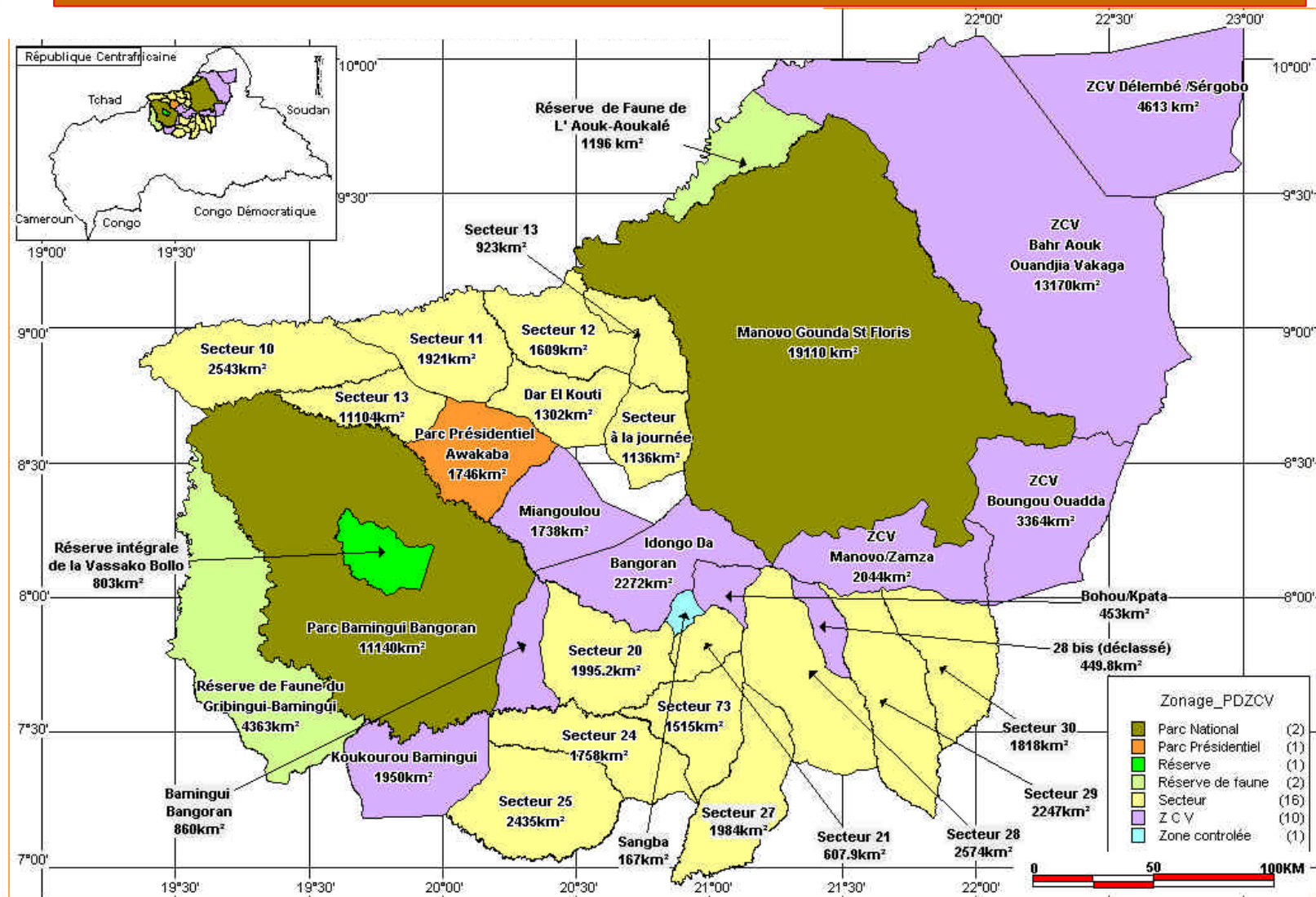
(d'après les travaux de Boulet(2003), Renaud (2005), Roulet (2004,2006)

*Jean-Baptiste Mamang-Kanga,
République Centrafricaine*

Espaces voués à la conservation et /ou l'exploitation de la faune sauvage



Les ZCV, les Secteurs de chasse et les AP dans le Nord de la RCA - Localisation



□ 10 Zones de Chasse Villageoise sur 40 873 Km², concernant 8 communes, 39 villages, soit environ 10 000 habitants

CARACTERISTIQUES

Modèle hérité de Campfire (Zimbabwe) et Admade (Zambie) développé dans les années 1980

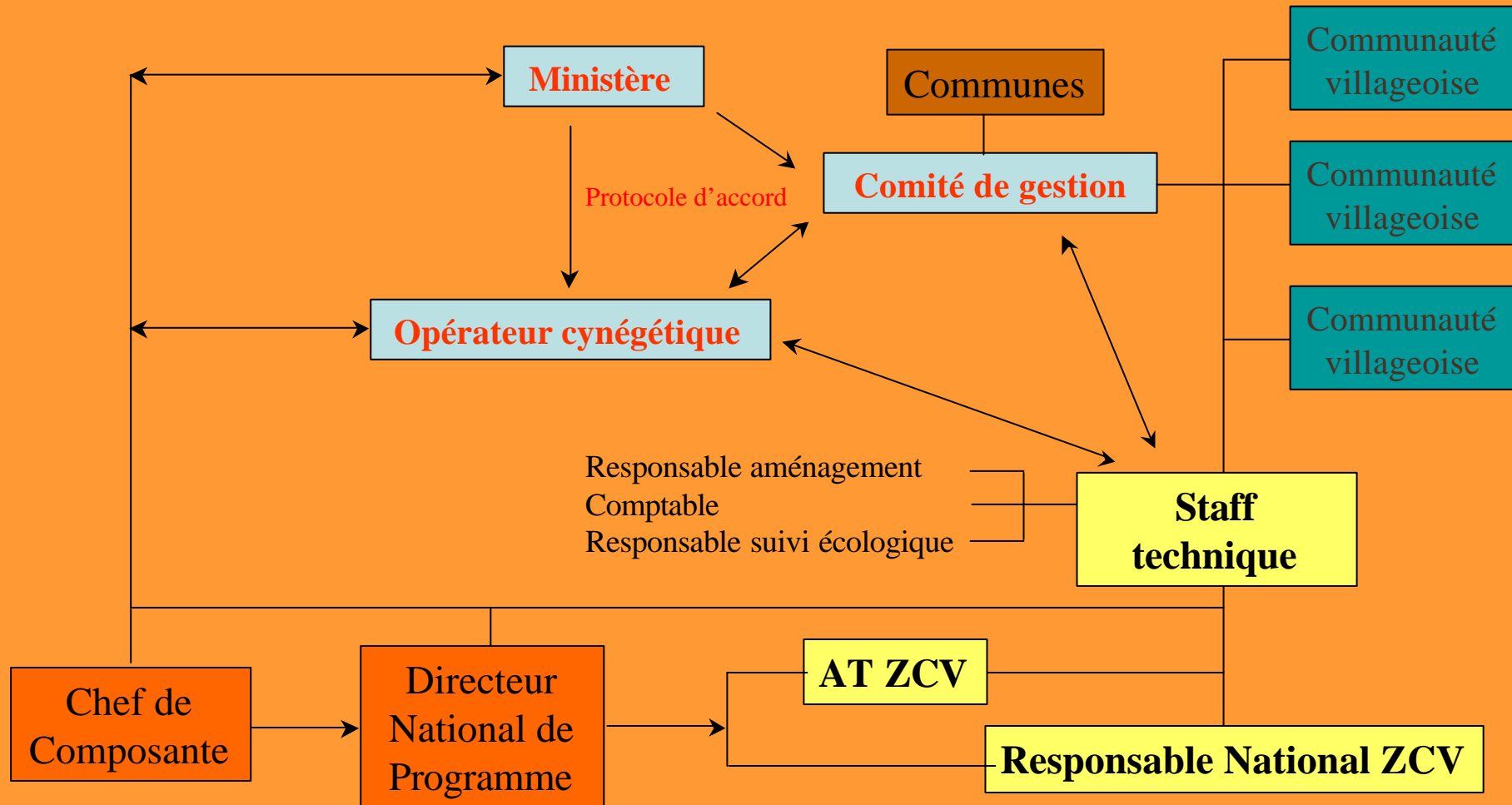
Basé sur le partenariat entre Services déconcentrés de l'Etat, Projets, Secteur privé et Populations locales organisées en comités de gestion

Des protocoles d'accord, cahiers des charges et règlements intérieurs, réglementent les droits et devoirs de chaque partie

Le pilier de ce système repose sur la décentralisation des taxes payées par le secteur privé (taxes d'abattages, de location de territoires, etc.) à l'avantage direct des populations riveraines des ZCV, ZICGC, etc.)

Permettant une mise en conservation des espaces gérés (LAB prise en charge en partie par secteur privé), ces modèles peuvent être facteur de développement et de réelles alternatives au braconnage (emplois, ressources financières directement liées au maintien d'un cheptel faunique important).

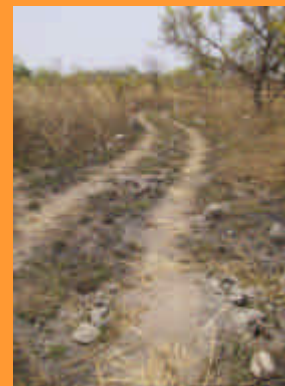
Principes de fonctionnement des ZCV



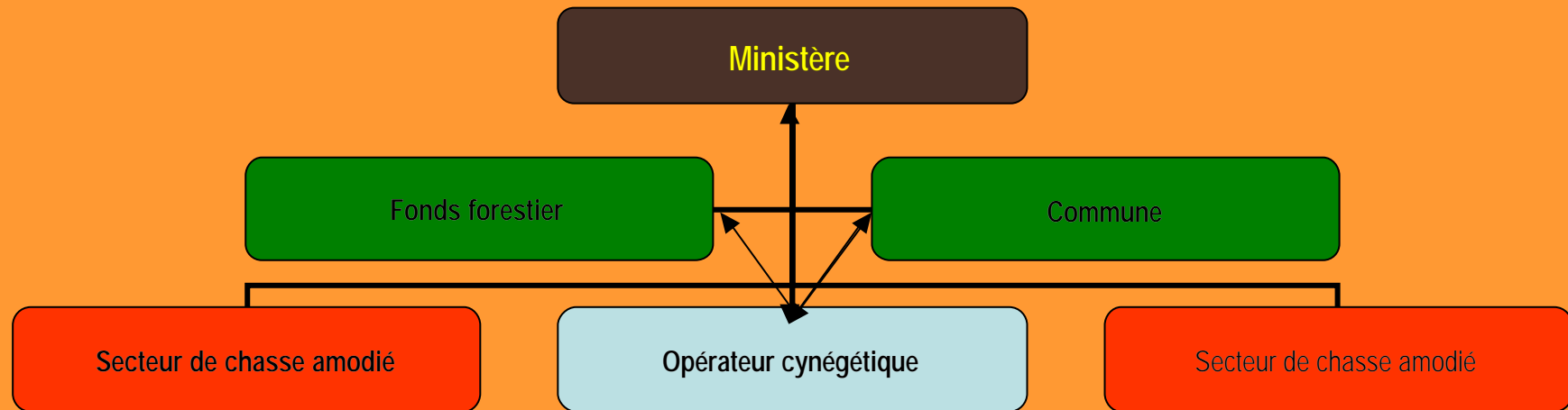
Activités organisées dans chacune des ZCV



- Contrôle de l'activité des campements de chasse (taxidermie)
- Suivi et analyse des trophées /mâchoires des animaux récoltés
- Suivi écologique
 - Prise des données sur le terrain (cybertracker)
 - Stockage et étude des données
- Patrouilles de gardes-chasse villageois
- Construction, restauration et gardiennage de campements touristiques
- Ouverture et réouverture de pistes de chasse
- Aménagement de salines et miradors
- Formation et sensibilisation des populations sur la gestion des Ressources Naturelles
- Appui des staff techniques aux comités de gestion villageois



Principe de fonctionnement du modèle classique



Les différentes sources des recettes

- **Le Permis** (chasse, port d'armes)
- **La Licence de guide et aspirant Guide**
- **La Patente de société**
- **La Location du territoire**

- **L'Utilisation de la ZCV** (selon valeur quota attribué)

- **Le Forfait taxes d'abattage** (50% d'avance)
- **Le Complément taxes d'abattage** (si % animaux prélevés + de 50%)
- **La Commercialisation viande**

CLE DE REPARTITION DES PRINCIPALES TAXES SUR LES SECTEURS DE CHASSE CLASSIQUES EN RCA

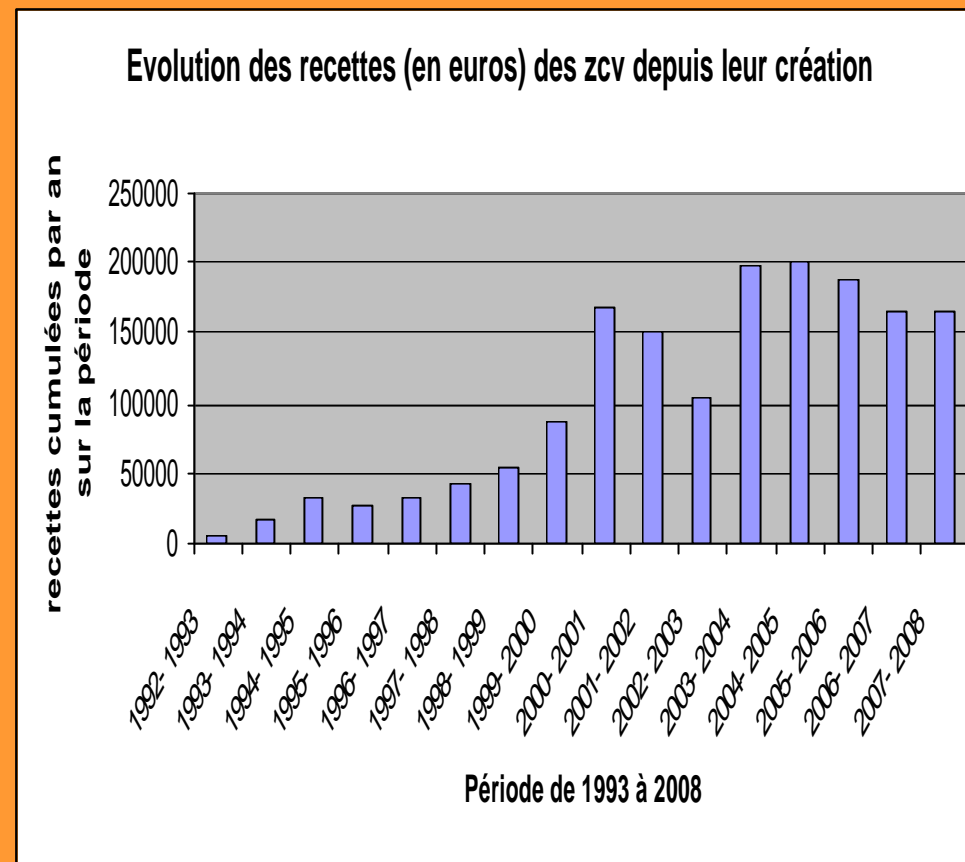
OBJET	TRESOR PUBLIC (Bangui)	FOND FORESTIER (MEFCPT Bangui)	COMMUNES (budget communal)
NIVEAU DE RETRIBUTION	national	national	local
Permis (chasse, port d'arme)	100%	-	-
Licence de guide et aspirant	-	55%	45%
Patente de société	45%	-	55%
Location du territoire (750 FCFA x km ² zone)	-	40%	60%
Taxes d'abattage (50% d'avance)	50%	25%	25%

CLE DE REPARTITION DES PRINCIPALES TAXES SUR LES ZCV EN RCA

Objet	TRESOR PUBLIC (Bangui)	FOND FORESTIER (MEFCPT Bangui)	COMMUNES (budget communal)	VILLAGES (bureau communautaire)	COMITE DE GESTION ZONE (staff technique)
NIVEAU DE RETRIBUTION	national	national	local	local	local
Permis (chasse, port d'armes)	100%	-	-	-	-
Licence de guide et aspirant	-	55%	45%	-	-
Patente de société	45%	-	55%	-	-
Location du territoire (750 FCFA x km ² zone)	-	-	20%	50%	30%
Utilisation de la ZCV (selon valeur quota attribué)	-	-	-	50%	50%
Forfait taxes d'abattage (50% d'avance)	-	20%	15%	30%	35%
Complément taxes d'abattage (si % animaux prélevés + de 50%)	-	20%	15%	30%	35%
Commercialisation viande	-	-	-	100%	-

Les Recettes des 16 années d'existence (en euros)

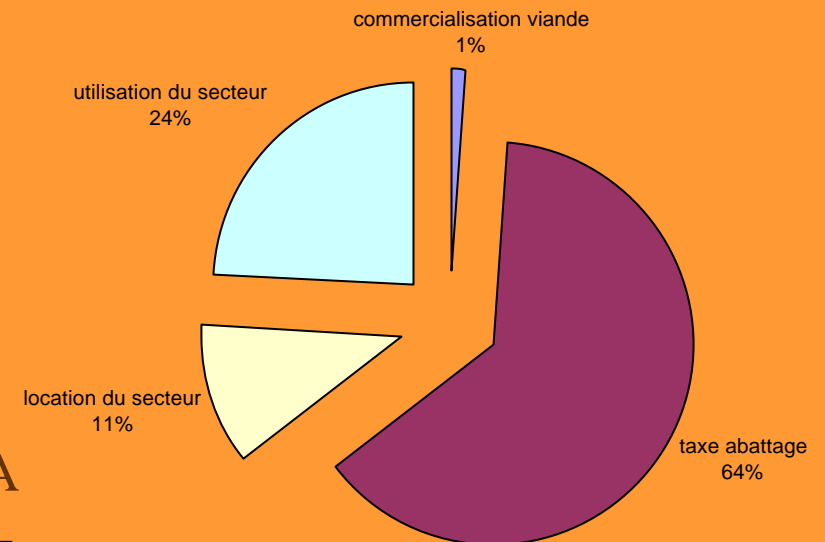
Années de Création	Recettes (en euros)
1992- 1993	6123
1993- 1994	17549
1994- 1995	31367
1995- 1996	28084
1996- 1997	31367
1997- 1998	41220
1998- 1999	53995
1999- 2000	87808
2000- 2001	167550
2001- 2002	152181
2002- 2003	105027
2003- 2004	197412
2004- 2005	200924
2005- 2006	187944
2006- 2007	166111
2007- 2008	166714
Total	1641376



Les recettes des ZCV pour l'année 2004

ZCV (9 secteurs en activité en 2004)

	total	comités de gestion	communes	fond forestier
taxe abattage	123 834	80 492	18 575	24 767
location du secteur	22 000	17 600	4 400	0
utilisation du secteur	47 428	47 428	0	0
commercialisation viande	2 023	2 023	0	0
total	195 284	147 542	22 975	24 767



Recettes des 9 secteurs ZCV calculés façon ZA

	total	comités de gestion	communes	fond forestier
taxe abattage	110 686	0	44 274	66 412
location du secteur	26 400	0	5 280	21 120
utilisation du secteur	0	0	0	0
commercialisation viande	0	0	0	0
total	137 086	0	49 554	87 532

Avantage du système de calcul ZCV par rapport aux secteurs de chasse classiques

recettes totales	30%
comités de gestion	100%
communes	-54%
fond forestier	-72%

Les recettes des ZCV pour l'année 2004

Recettes totales (en euros, hors commercialisation viande)

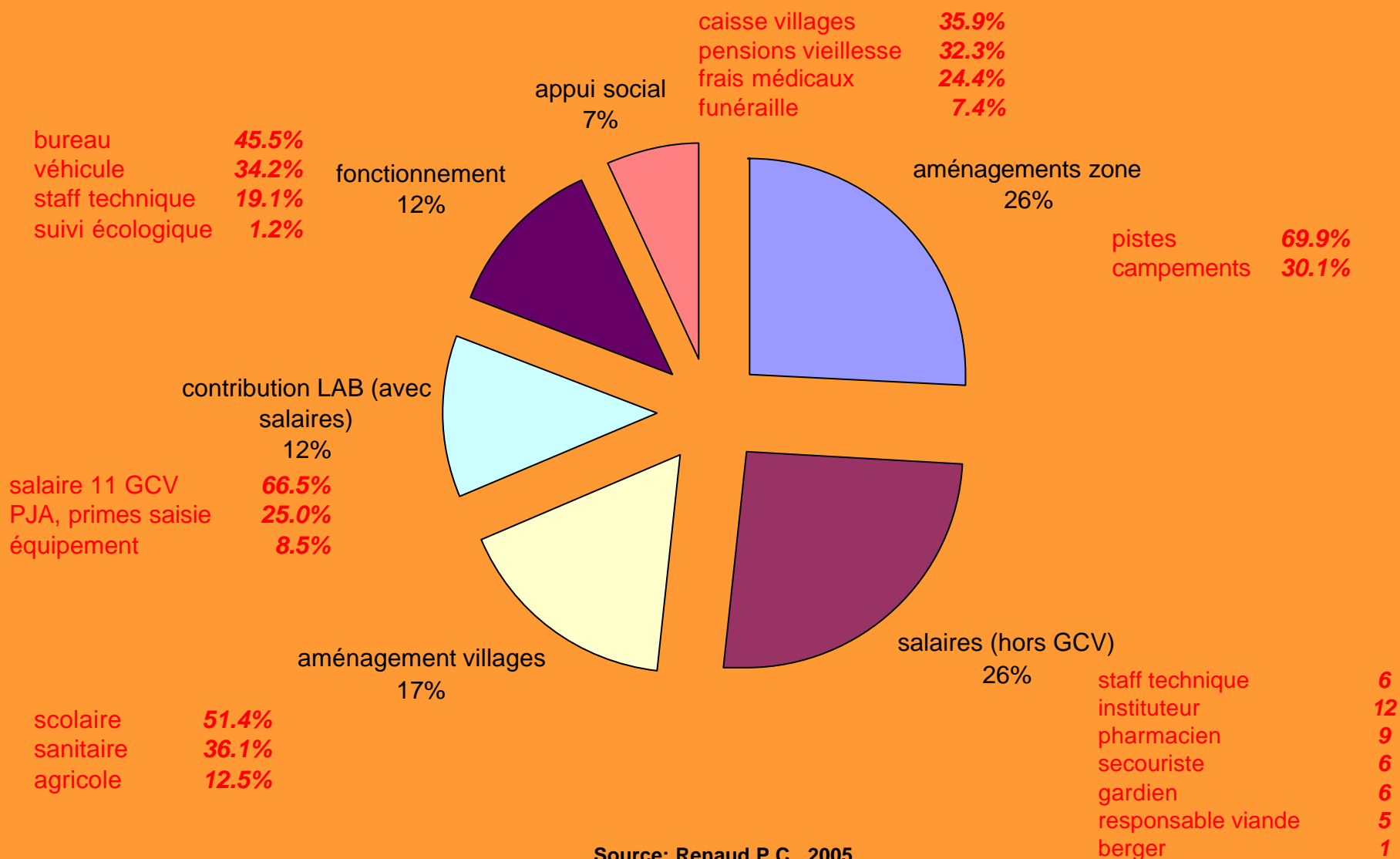
ZCV	recettes totales	recettes/km ²	recettes/village	recettes/chasseur	recettes/habitant
28bis	7 678	17.1	0.0	1 919.5	
BAOV	28 034	2.1	4 004.8	4 672.3	
Bamingui/Bangoran	25 412	29.5	6 353.0	3 630.3	
Bohou/Kpatta	18 841	41.6	9 420.7	1 449.3	
Délembé/Sérgobo	21 341	4.6	7 113.7	7 113.7	
Idongo Da Bangoran	45 551	20.0	15 183.7	3 253.6	
Koukourou/Bamingui	19 518	10.0	3 253.0	2 439.8	
Miangoulou	11 278	7.5	1 611.2	3 759.4	
Manovo/Zamza	15 608	7.6	7 803.9	3 121.6	
Boungou/Ouada	0	0.0	0.0	0.0	
Total	193 261	6.3	6 039.4	3 067.6	19.2

Source: Renaud P.C., 2005



Utilisation des recettes par les comités de gestion

Répartition des dépenses ZCV pour l'année 2004



Source: Renaud P.C., 2005

Des impacts positifs du modèle ZCV

Le développement du modèle ZCV comparé au modèle classique, a permis :

- ✓ **d'assurer le maintien d'une partie de la biodiversité animale et végétale des écosystèmes concernés à travers des actions de la LAB,**
- ✓ **d'assurer aux ayants droit locaux, l'accès à l'emploi et à une part non négligeable des recettes issues du tourisme cynégétique, (ces dernières s'avérant relativement régulières jusqu'à présent), tout en contribuant à des entrées de devises pour l'Etat,**
- ✓ **de financer la construction d'infrastructures communautaires (dispensaires, écoles, puits ...) et des moyens de fonctionnement (infirmiers, instituteurs ...),**
- ✓ **d'initier un processus de réappropriation économique des territoires et de la ressource faune par les communautés,**
- ✓ **d'inciter le secteur privé à adopter des logiques de pérennisation de leur exploitation (en sécurisant leurs investissements) et d'initier des processus de partenariat avec les villages riverains. E qui n'était pas le cas avant avec les secteurs de chasse amodiés.**

Mais Limités par la persistance de contraintes...

En l'état actuel, les ZCV ne permettent pas :

- ❑ de faire évoluer les pratiques cynégétiques endogènes et exogènes (grand braconnage commercial et chasse locale) dans le sens d'une gestion durable de la ressource faune sauvage,
- ❑ de générer une réappropriation sociale et symbolique des territoires de chasse passant par des droits d'usage directs sur les ressources (faune, PFNL, etc.) et sur l'espace,
- ❑ de générer des retombées économiques suffisantes au niveau des économies familiales pouvant pallier les aspects coercitifs (LAB) du système sur les droits d'usages locaux et le manque d'alternatives économiques dans la région,
- ❑ de répartir de manière équitable les recettes en fonction des besoins des communautés (non maîtrise des tensions entre communes bénéficiaires et non bénéficiaires.),
- ❑ de connaître les impacts réels de la chasse sportive sur la dynamique des populations animales.

Impacts évalués	Impacts positifs (en euros/an)	Impacts négatifs (en euros/an)	Commentaires
Génération des profits pour les sociétés de chasse	0		Valeur estimée nulle mais susceptible d'être positive dans quelques années
Génération des recettes pour l'Etat centrafricain	61 000		
Génération des recettes pour les communautés villageoises	73000		
Construction d'infrastructures de santé et d'éducation	+		Valeur positive mais qui n'a pu être quantifiée
Provision de crédits pour les projets de développement rural	381		
Création d'emplois salariés	381098		
Génération d'une demande pour des produits de fabrication locale	4192		
Subsistance des recettes de braconnage	1410060		
Maintien des structures des écosystèmes de la Région	?		Valeur indéterminée mais susceptible d'être supérieure à tous les coûts du programme
Investissements par les bailleurs de fonds		945122	
Total	1 929878+	945122	
Avantages nets	987804+		

Des leçons apprises

- Une stratégie de cette importance, demande pour aboutir, de la patience, de la ténacité et de la détermination. Car une fois que la machine est mise en marche et processus compris, elle peut fonctionner longtemps,
- La conservation des aires protégées et avec elles, celle de la biodiversité ne peut se faire en excluant l'Homme mais beaucoup plus, les populations vivant à l'intérieur et en leur périphérie. Intégrer ces populations-là dans cette activité de conservation à travers un modèle de gestion tel que les Zones Cynégétiques Villageoises (ZCV), tout en les responsabilisant progressivement en vue d'une appropriation du mécanisme, reste un gage du caractère durable des actions entreprises d'abord en faveur celle-ci et ensuite des populations elles-mêmes.

Perspectives d'avenir

- Terminer le processus d'appropriation des actions par communautés locales
- Fédérer les ZCV depuis lors où elles sont prises en compte par le nouveau code de protection de la faune sauvage en RCA, en cours d'adoption,
- Etendre le modèle à d'autres régions du pays en évitant de faire du « Copié-Collé », mais en l'adaptant aux réalités du milieu, comme il a déjà été pour la partie Nord-Est fonctionnelle depuis 2006-2007,
- Diffuser le modèle dans la Sous-région, pour les pays exprimant le besoin et dont les conditions d'applicabilité le permettrait. Pour mémoire, notre voisin le Congo Brazza est sur la voix.

Je vous remercie de votre aimable attention...

